

産婦人科

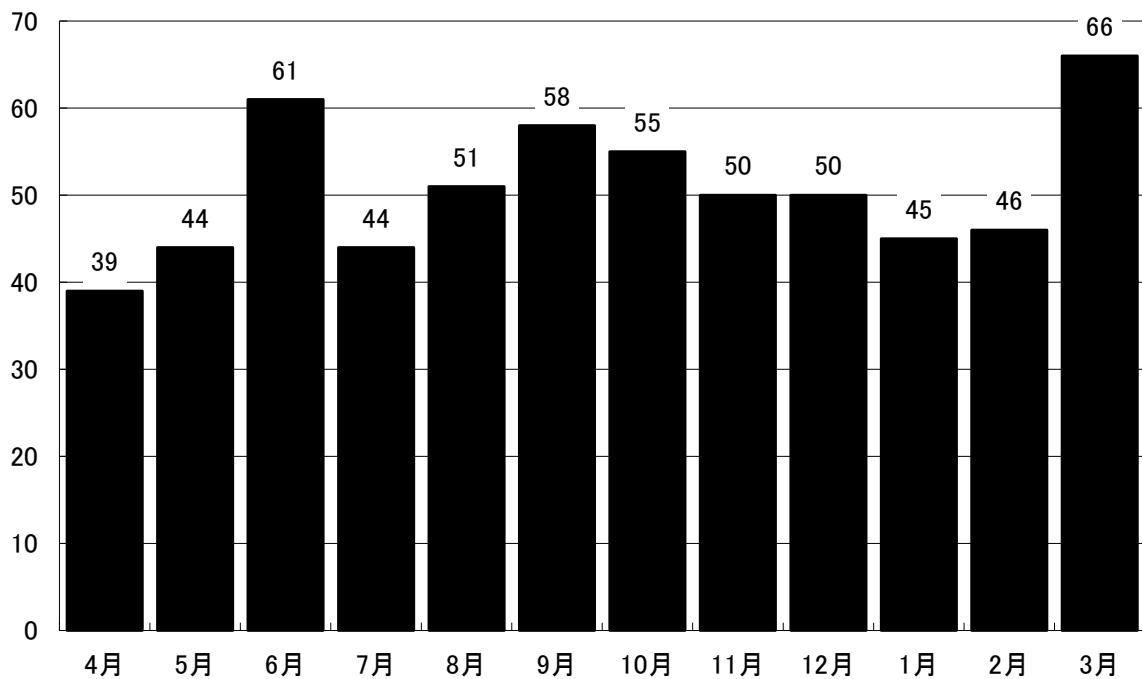
① スタッフ

染谷勝巳	部長、H2 卒、日本産婦人科学会専門医
野口里枝	H17 卒、日本産婦人科学会専門医、周産期専門医
飯場萌絵	H23 卒、日本産婦人科学会専門医
佐藤愛佳	H23 卒、日本産婦人科学会専門医
伊藤浩子	H25 卒
筑田陽子	H26 卒

② 産科統計

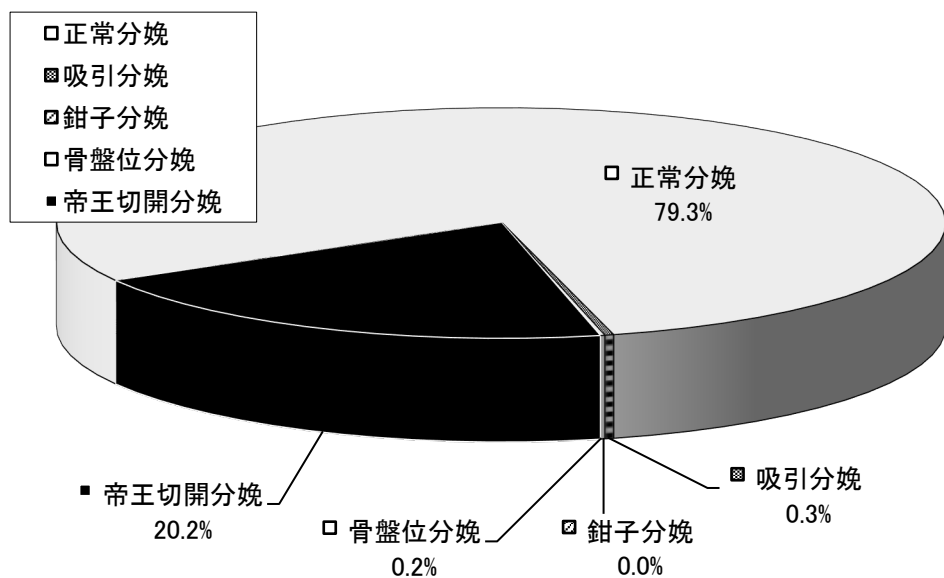
1. 分娩統計 分娩件数 609 件、626 胎（双胎 17 例）
前年度比 95.3%（609/639）

2. 月別分娩数



3. 分娩様式(22 週以降の総分娩児数 651 件に占める割合)

正常分娩	483 例 (79.3%)	骨盤位分娩	1 例 (0.2%)
吸引分娩	2 例 (0.3%)	帝王切開分娩	123 例 (20.2%)
鉗子分娩	0 例 (0.0%)		



4. 双胎分娩 17 例 34 胎の転帰

経膈分娩	12 (70.6%)
帝王切開分娩	5 (29.4%)

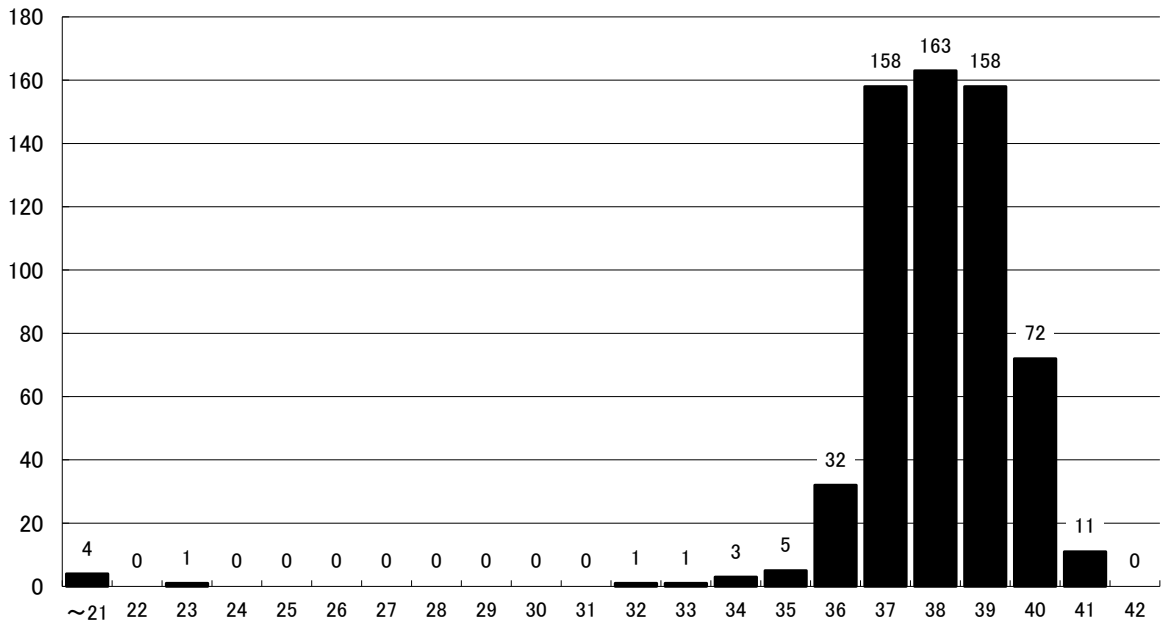
在胎週数 17 母体

< 妊娠 36 週	3
妊娠 36 週	2
妊娠 37 週	12

児体重 34 胎

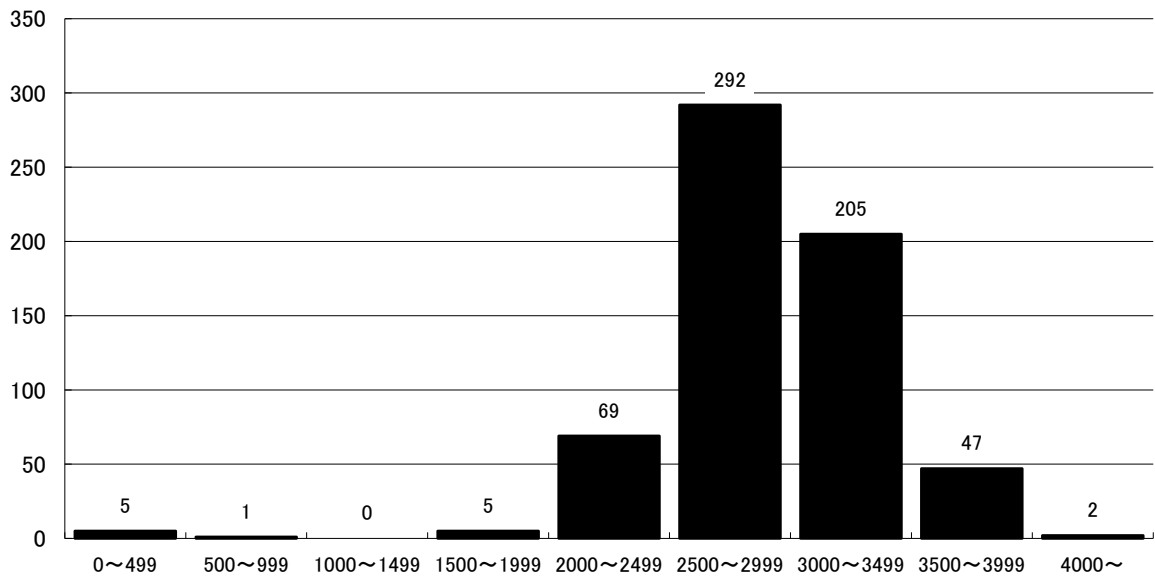
～1999g	2
2000～2499g	16
2500～2999g	15
3000～3499g	1

5. 分娩週数(12週以降 609件について)



(週)

6. 出生体重(12週以降 609件、626胎について)



(g)

7. 帝王切開の適応(22週以降の総帝切母体数123件に占める割合)

既往帝切	45	子宮筋腫合併	1
骨盤位	26	尖圭コンジローマ	1
双胎	3	巨大児	1
分娩停止	23	卵巣腫瘍合併	1
NRFS	3		
前置・低置胎盤	9		
児頭骨盤不適合	3		
常位胎盤早期剥離	2		
Failed induction	2		
胎位異常	2		
尖圭コンジローマ	1		

3 手術統計

1. 概要

総産婦人科手術件数	412 件	2016 年度比	97.4% (412/423)
婦人科手術件数	223 件	2016 年度比	103.7% (223/215)
産科手術件数	189 件	2016 年度比	90.9% (189/208)

2. 婦人科・産科手術

術式	2017 年度	参考 2016 年度
腹式単純子宮全摘術	48	42
腹式膈上部切断術	0	0
腹式付属器切除術	41	33
腹式卵巣嚢腫摘出術	18	28
腹式子宮筋腫核出術	5	5
円錐切除術	61	60
腹式卵管切除術	7	10
腹式卵巣切除術	1	1
ポリープ切除術	3	6
バルトリン腺嚢胞切除術	4	3

膣式子宮筋腫捻除術	4	6
性器脱手術	1	1
開腹止血術	1	0
子宮内膜全面そうは	17	15
外陰腫瘍切除術	1	1
その他の経腹手術	0	1
その他の経膣手術	4	3
腹腔鏡手術	8	6
子宮内容除去術	65	86
帝王切開術	123	140
(うち卵管結紮術)	19	18
頸管縫縮術	1	4
会陰裂傷縫合術	0	1

4 総括

今年度の分娩件数は前年度比で 4.7%減でした。当院は地域周産期センターにもなっていますが知名度が低く、患者数の増加になかなか繋がらないのが現状です。現在産後のお祝膳の外注やマタニティビクスの開始など患者さんのアメニティを改善しており、より広い地域から来院していただけるような施設を目指しています。